

Des quatre voies de Saint-Jacques de Compostelle existantes au XI^e s. décrites par le premier guide du pèlerin, c'est celle dite de Tours (Turonensis) qui, depuis Paris, rejoint ensuite Chartres ou Orléans. En Loir-et-Cher, deux sentiers « Saint-Jacques de Compostelle » existent donc : le GR® 655-Ouest venu depuis Chartres et le GR® 655-Est, venu depuis Orléans.



GR® 655 - Ouest

Le GR® 655-Ouest, c'est le chemin de Saint-Jacques qui assure la liaison entre Paris-Chartres-Vendôme-Tours en Loir-et-Cher, le long de la vallée du Loir. Depuis Cloyes-sur-le-Loir dans l'Eure-et-Loir, le GR® 655-Ouest traverse le Haut-Vendômois pour rejoindre Fréteval, dont le donjon a vu la défaite des troupes de Philippe-Auguste face à celles de Richard-Cœur-de-Lion en 1194. Suivant les rives du Loir, gagnez Pezou, Lisle,

Saint-Firmin-des-Prés puis Vendôme. L'histoire de cette « Ville d'Art et d'Histoire » a retenu comme siens des personnages célèbres tels que Henri IV, Ronsard, Rochambeau, et plus proche de nous, Irène Frain. Celui-ci vous transportera devant la chapelle Saint-



Sur le chemin de Saint-Jacques... (à pied), circuit de randonnée pédestre itinérant de 5 jours/4 nuits en ch. d'hôtes, à partir de 289 €/pers. Du 01/04 au 30/09. Prise en charge possible directement à la gare TGV (Vendôme-Villiers) www.vallee-du-loir.com (cf. page 16)

Départ possible de la gare TGV (Vendôme-Villiers) par le GRP® Perche Vendômois - Cartes IGN au 1/25000 : 1920 O, 1920 E, 1921 E, 2019 O, 2019 E, 2020 O

Jacques rue du change, qui doit son nom au fait que l'on changeait la livre Paris et la livre tournoi.

Aux côtés de l'Abbaye de la Trinité, découvrez les anciennes fortifications, la place Saint-Martin et ses maisons médiévales. Depuis la gare TGV de Vendôme-Villiers, deux possibilités s'offrent à vous :
- Par la liaison du GRP® Perche Vendômois, rejoignez le GR® 655 - Ouest au cœur de Vendôme. Descendre vers Marcilly-en-Beauce, Villiersfaux et gagner au Nord la Saulénerie.
- Par le GRP® Perche Vendômois, gagnez le château et le prieuré de Courtozé, le manoir de Bonaventure au Gué du Loir, découvrez le village de Thoré-la-Rochette.

Rejoignez le GR® 655 - Ouest à la Saulénerie. De là, rejoignez Houssay (l'église, rebâtie presque en totalité au XIX^e s. d'une précédente du XI^e s. fut dédiée à Saint-Michel puis à Saint-Jacques de Compostelle). Gagnez Lavardin, l'un des plus beaux villages de France, puis Prunay (faites un détour pour découvrir le lavoir), et Saint-Amand-Longpré (dont l'église possède de belles peintures murales des XIII^e et XV^e s.). Descendez par la vallée de la Brenne sur Villechauve. Laissez Neuville-sur-Brenne sur votre gauche pour pénétrer en Indre et Loire.



GR® 655 - Est

Rive gauche, par la levée, longez la Loire, et traversez Saint-Laurent-Nouan, Nouan-sur-Loire, Muides-sur-Loire. Empruntez le GR® 3 et gagnez Saint-Dyé-sur-Loire. Reprenez le sentier de Saint-Jacques et gagnez Montlivault, Saint-Claude-de-Diray, Vineuil et les quartiers sud de Blois. Louis de Châtillon, comte de Blois (1346), aurait fondé

l'église Saint-Jacques à l'attention des pèlerins afin qu'ils y trouvent gîte et couvert. Traversez la Loire par le pont Jacques Gabriel et redescendez vers le fleuve. Allez à Chouzy-sur-Cisse et de là, par le GR® 353, rejoignez Onzain, Chaumont-sur-Loire, Rilly-sur-Loire et de là, poursuivez votre pèlerinage par la Touraine.



Cartes IGN au 1/25000 : 2021 O, 2021 E, 2022 O, 2120 O, 2120 E, 2121 O - Départ possible de la gare SCNF de Blois par le GR 353 (B)

GR® 353



De Vendôme, par les bois d'Huchigny, traversez la Houzée face aux bois de Ville-malin. Longez le cours d'eau et traversez à nouveau au moulin de Malignas. Passez devant le château de Coudray, contournez-en les bois et gagnez Selommes. Par les bois de Freschines, rejoignez Champigny-en-

Beauce, village qui fut transformé au XIX^e s. par Philibert Dessaignes, concepteur de la « Cité Agricole », puis, à travers la plaine beauceronne, Averdon, puis Marolles (château de Pezay). Quoi de plus emblématique que les champs de blé ondulant au vent pour représenter la Beauce ?

Symbole de l'énergie et de la liberté, le vent sera un élément identitaire de votre randonnée. Descendez vers le moulin de Varennes, et aux bois de Beaumont, en suivant le GR®, découvrez la vallée de la Cisse en passant successivement Saint-Lubin-en-Vergonnois, Orchaie, Molineuf, Chambon-sur-Cisse, Coulanges et Chouzy-sur-Cisse. La Cisse est le lien naturel entre la Beauce et la Loire dans laquelle elle se jette, arrosant au passage Molineuf (étymologiquement « Moulin Neuf »). La Cisse à cause de sa configuration se prêtait bien à l'installation de

moulins dès le IX^e s. : un débit régulier et une dénivellation de 20 mètres. Les moulins de la Cisse ont donc servi à moudre les céréales produites en Petite Beauce.

De Chouzy-sur-Cisse, allez sur Orzain, traversez la Loire et, rive gauche, allez sur Chaumont-sur-Loire.

Un autre itinéraire balisé pour gagner Saint-Lubin-en-Vergonnois et Blois depuis les bois de Beaumont.

Départs possibles des gares SNCF de Blois ou TGV (Vendôme-Villiers) - Cartes IGN au 1/25000 : 1920 E, 2020 O, 2020 E, 2021 O, 2021 E, 2022 O Ou demande de rens. auprès du CDRP au 02 54 56 19 59

3

GR® 3 dans un cadre patrimonial vivant

Dernier fleuve sauvage d'Europe où, il y a encore quelques décennies, une batellerie importante s'activait. La Loire et ses abords constituent des buts de randonnée dans un cadre classé au patrimoine mondial de l'UNESCO. Vous pouvez admirer châteaux et jardins de la Renaissance au cœur desquels vous découvrirez tant de fleurs oubliées ou méconnues. Depuis la rive droite par Lestiu et Avaray au nord-est du département, traversez la Loire à Muides-sur-Loire et rejoignez Saint-Dyé-sur-Loire,

dont le port a connu son apogée lors des travaux effectués au château de Chambord. Il fut essentiel par la suite pour l'embarquement des vins produits au sud de Blois ou encore du bois provenant des forêts de Chambord et de Boulogne, même si sa prospérité prit fin avec la création des routes et du chemin de fer au XIX^e s. De là, rejoignez le parc de Chambord qui constitue la première réserve cynégétique de France et son château Renaissance. En suivant le Cosson, gagnez La Chaussée-

le-Comte puis traversez la forêt de Boulogne. Descendez vers Clénord, et par le chemin de Charlemagne, Cellettes. En suivant le GR® dans la forêt de Russy, rejoignez Chailles. Longez le cours du Cosson et gagnez Candé-sur-Beuvron, petit village se



situant à la confluence des deux principales rivières de Sologne, le Beuvron et le Cosson. Par les bois de la Motte et les Acacias, regagnez les bords de Loire et Chaumont-sur-Loire dont le château sert aujourd'hui de cadre au Festival International des Jardins ou l'île de la Folie qui propose un patrimoine faunistique et floristique étonnant et exceptionnel.

Descriptif du GR® 3 dans le Topo-guide® FFRandonnée « Les châteaux de la Loire... à pied® » (Réf. 333) - Départ possible de la gare SNCF de Blois, par le GR® 353 (B) - Cartes IGN au 1/25000 : 2021 E, 2022 O, 2022 E, 2120 O, 2121 O

GR® 41 : le long de la vallée du Cher

Longeant la Sologne par le sud, le Cher, l'un des plus grands affluents de la Loire, s'insinue entre les sables du Pays de Raboliot et le calcaire de Valençay.

Long de 95 km en Loir-et-Cher, depuis Châtres-sur-Cher, par Villefranche-sur-Cher, Selles-sur-Cher, Saint-Aignan, Thésée-la-Romaine, Montrichard jusqu'à Saint-Georges-sur-Cher, le GR® 41 permet de goûter aux charmes d'une nature préservée et hospitalière,

Balade entre patrimoine du Val de Loire et vignoble de la Vallée du Cher (spécial groupe) – produit de 3 jours/2 nuits en centre d'hébergement incluant visites et randonnées, à partir de 113 €/pers. www.avac41.com (cf. page 16)

tout en jouissant d'un acquis touristique exceptionnel. Terre de vignobles et de gastronomie, la vallée du Cher compte de nombreux châteaux (donjon médiéval de Montrichard, châteaux du Gué Péan, de Saint-Aignan), le Parc zoologique de Beauval, des villages de caractère (villages médiévaux de Mennetou-sur-



Cher et Montrichard), des sites troglodytiques creusés dans le tuffeau (caves, champignonnières...), des activités nautiques, gastronomie locale...

Le canal de Berry fut créé suite au besoin de faire communiquer les lieux de production du centre de la France avec les grandes villes de l'Atlantique. Ouvert en 1839

après 31 années d'effort, le canal est ouvert à la navigation des péniches, transportant principalement de la houille (mines de Commentry), des minerais de fer et salines, des matériaux de construction, du bois, du vin, des grains. Devenus aujourd'hui territoire de rencontre des amoureux de la nature, sur l'eau et sur les berges, qu'ils soient randonneurs ou pêcheurs, le canal de Berry et la vallée du Cher se laissent découvrir par le GR® 41.

Circuits repris par le Guide des randonneurs « En vallée du Cher de Berry en Touraine » - Départ possible gare SCNF de Montrichard (20 mn env.) Cartes IGN au 1/25000 : 2022 O, 2022 E, 2023 O, 2023 E, 2123 O, 2123 E, 2223 O

GR® 413 : de la vallée du Cher à la vallée de la Loire



Le GR® 413 assure bien plus qu'une liaison entre la vallée du Cher (GR® 41) et le GR® 3, via le GRP® des Châteaux. Il permet de découvrir la Sologne, nature sauvage de forêts, étangs et bruyères, qui ne demande qu'à se laisser apprivoiser. Depuis les bords du Cher, rejoignez la forêt. Passez la Pêcherie et la maison de Garde, puis franchissez le ruisseau Saint-Marc puis la Sauldre, rivière indissociable du cadre de vie romorantinois. Possession des comtes de Blois, Romorantin, capitale

de la Sologne, est dotée de fabuleux atouts intra muros telle l'actuelle demeure du sous-préfet qui se trouve être l'ancien château de la ville où naquit en 1499 Claude de France, qui épousa en 1514, le futur roi de France, François 1^{er}. Rue de la tour, l'hôtel de Rère est un vieux logis à pans de bois et à tourelles du XV^e s. La Chancellerie, le Carroir Doré et l'hôtel St-Pol sont trois constructions remarquables qui se succèdent rue de la Résistance. Dirigez-vous vers Lanthenay,

traverser la D922 et rejoignez Monthault.

Traversez la D13, faites ensuite un crochet dans le domaine de Tréfontaines et passez l'Ardrelle.

Dirigez-vous vers Vieilleins, puis virez vers la Pineterie. Traversez la Taille de Boisgenceau, rejoignez successivement les Fraitis, le Brossay puis l'étang du Riou.

Départ possible du château d'eau à côté de la gare SCNF de Romorantin-Lanthenay - Cartes IGN au 1/25000 : 2122 O, 2122 E, 2123 E Ou demande de rens. auprès du CDRP au 02 54 56 19 59

GR® 31 et 3 C : le canal de la Sauldre

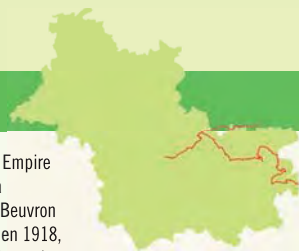
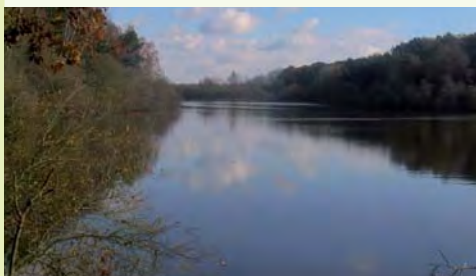
Le projet était de relier Blancafort, où on pouvait exploiter une carrière de marne, à la ligne de chemin de fer Orléans-Vierzon, achevée en 1847, pour distribuer ensuite le matériau calcaire

dans toute la Sologne afin d'amender les terres acides. Un premier itinéraire, construit entre juillet 1848 et avril 1849 par 1500 chômeurs des Ateliers Parisiens, fut presque complètement abandonné.

Repris sous le Second Empire en 1852, le canal relia Blancafort à Lamotte-Beuvron en 1869. Abandonnée en 1918, la marne fut remplacée par la chaux puis les engrais. Le canal servit dès lors à transporter cailloux, moellons, bois et briques. Déclassé en 1926, le canal de la Sauldre demeure un élément du patrimoine solognot de premier ordre.

Lamotte-Beuvron - Pierrefitte-sur-Sauldre : 19 km
Depuis Lamotte-Beuvron (garage de péniches), longez

le canal vers l'est et passez les écluses de La Vossonerie, de Pinas, de Tracy, de Montfranc (qui fait face au château).
À l'écluse des Jarriers, le GR® 31 quitte le canal. Traversez le premier tracé du canal (celui de 1849). Puis descendez vers le Tertre des Mousses. Rejoignez la Boulatte et remontez vers Pierrefitte-sur-Sauldre.



Circuits repris par le Guide des randonneurs « Les sentiers de Grande Randonnée de Sologne » - Départ possible devant la gare SCNF de Lamotte-Beuvron - Cartes IGN au 1/25000 : 2121 O, 2121 E, 2221 O, 2221 E, 2322 O, 2222 E

5

GRP® Perche Vendômois

Pays de bocage et de tradition équestre, le Perche offre au hasard de ses collines verdoyantes et de ses vallons fleuris, des buts de promenade et de randonnée. Vous y découvrirez châteaux, églises en roussard (pierre locale) et la commanderie des templiers d'Arville. Du Plessis-Dorin, en suivant l'ancienne voie romaine Le Mans-Orléans, bénéficiez du panorama au Chevrotin sur les collines du Perche et sur le château de Montmirail. Après la traversée des deux bras du Coëtron, sur le territoire de la commune de Baillou, laissez se découvrir le donjon de

Mondoubleau. Construit peu après l'An Mil par Hugues Doubleau, qui fut au service des comtes de Blois, la puissante forteresse est dotée d'un donjon de plus de 30 mètres de haut. La forteresse fut assiégée et prise par le Roi de France Philippe Auguste en 1189. Puis traversez le village de Sargé-sur-Braye (dont l'église romane s'orne de peintures murales), puis Le Temple (panorama au lieu-dit des Tardivières).
De là, il vous faudra faire un choix :
- rejoindre le GR® 35 à Sougé en longeant les coteaux de la

Braye par Cellé et Bonneveau ou par le bourg de Lunay.
- gagner le village troglodytique de Trôu ou Lavardin, qui se blottit au pied des ruines splendides de son château médiéval.
Depuis la gare TGV de Vendôme-Villiers, gagnez la vallée du Boulon et Azé. Vous pourrez dès lors choisir de rejoindre La Ville-aux-Clercs, Fréteval et Vendôme

par le GR® 655-Ouest, ou de découvrir le Perche Vendômois par le GRP® sur les sentiers du Temple, de Saint-Marc-du-Cor, de Saint-Agil, de Choue et du Plessis-Dorin.



À la découverte du Vendômois (spécial petit groupe) – produit de 3 jours/2 nuits en gîte d'étape, incluant visites guidées et randonnées, à partir de 136 €/pers. www.vendome.eu (cf. page 16)

Départ possible devant la gare TGV (Vendôme-Villiers) - Cartes IGN au 1/25000 : 1918 O, 1918 E, 1919 E, 1919 O, 1920 E, 1920 O, 2019 O - Ou demande de rens. auprès du CDRP au 02 54 56 19 59

GRP® de Sologne

La Sologne offre des massifs discontinus, qui alternent avec des espaces cultivés, des prairies, des friches et des landes.

Flore, faune, s'y trouvent réunies dans un même hymne dont Chambord, la première réserve cynégétique de France, est le joyau.

Enfonchez-vous sur des chemins et petites routes qui vous mèneront vers le plus beau château de la Renaissance, d'un village à un autre,

Sur les traces de François I^{er} – randonnée liberté en Sologne, suggestion de circuit en boucle de 3 jours/2 nuits en hôtel, à partir de 140 €/pers. www.aventures-et-cie.com (cf. page 16)

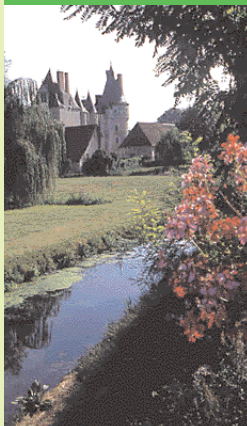
au milieu d'une nature anti-stress, si ce n'est la rencontre, au détour d'une clairière de quelques biches, sangliers ou encore d'un grand cerf solitaire. Une boucle de 52 km (en trois étapes de 15, 23 et 14 km) au départ de Chambord vous permettra de découvrir les châteaux de Villesavin, du Verger et de la Chevrolière, le Grand Étang et ceux du Temple et de la Poêle, la réserve ornithologique de la Chesnaie, ainsi que les bourgs de Bracieux (halle de l'époque de François I^{er}) et La Ferté-Saint-Cyr – très ancien site de peuplement (un oppidum gaulois et mottes), dont l'excellence des oignons,

à l'époque de la construction du château de Chambord, la fit connaître sous le nom de La Ferté aux Oignons.



Circuits repris par le Guide des randonneurs « Les sentiers de Grande Randonnée de Sologne » - Départ possible devant la gare SCNF de Lamotte-Beuvron - Cartes IGN au 1/25000 : 2121 O, 2121 E, 2221 O, 2221 E

GRP® des châteaux



Jalonnées de châteaux aux noms prestigieux, tels Chambord, Blois ou Cheverny, les vallées qui composent ce coin de Loir-et-Cher ont chacune leur identité. La Loire, au nord, avec ses vastes horizons au ciel changeant, est marquée par son ampleur et, en été, par les grandes grèves blondes qui s'allongent entre les flots. Les coteaux, généralement doux, y sont fréquemment couronnés de grandes et belles forêts. À leurs pieds, les

bourgs s'allongent le long du fleuve.

La vallée du Cher est parfois plus typée que celle de la Loire, avec ses falaises qui dominent la plaine et qui sont les sites privilégiés de l'habitat troglodytique. La vocation viticole des coteaux est bien marquée.

Plus à l'est, c'est la Grande Sologne, avec son sol sableux et argileux, ses boisements parsemés d'étangs et ses constructions en pans de bois ou en briques.

4 boucles de randonnée, décrites dans le Topo-guide® « De château en château entre la Loire et le Cher® » vous offriront des parcours sur 2 à 5 jours durant lesquels vous découvrirez ce territoire varié et quelques manoirs et châteaux.

Descriptif du GRP® des Châteaux dans le Topo-guide® FFRandonnée « De château en château entre la Loire et le Cher » (Réf. 410) - Départ possible de la gare SCNF de Montrichard (20 mn.) Cartes IGN au 1/25000 : 2021E, 2022 O, 2022 E, 2023 O, 2023 E, 2121 O, 2122 O, 2122 E